



On peut dire qu'**Images et Découvertes** a fait fort pour sa reprise automnale des activités et... nous en a fait voir de toutes les couleurs ! Car c'est au Musée de l'Orangerie que nous nous sommes retrouvés pour découvrir ou revoir les "Nymphéas" de Claude Monet ainsi que la Collection Jean Walter et Paul Guillaume ...

C'est au lendemain de la guerre de 14-18 que Claude Monet (1840-1926), sur la proposition de son ami Georges Clémenceau, a décidé d'offrir les Nymphéas à la ville de Paris.

Deux salles disposées en ovale ont été préparées, au Musée de l'Orangerie, pour accueillir ces huit grandes œuvres sur lesquelles Monet a travaillé pendant plus de 10 ans. Il a également peint d'autres "Nymphéas", qui sont exposées dans différents musées, en particulier à Marmottan.



Sa propriété de Giverny et son jardin (l'eau, les fleurs, les arbres) ont, bien sûr, beaucoup inspiré le peintre ... Ces œuvres composées de toiles juxtaposées ne sont pas décrochables. Elles bénéficient d'un éclairage zénithal donné par la verrière du plafond et les couleurs varient selon l'intensité de la lumière et l'heure de la journée.

Monet, déjà très âgé lorsqu'il a peint ces œuvres, est à la recherche du temps qui passe...

Sa vue est défaillante, il est presque aveugle mais il a une telle connaissance "cérébrale" des couleurs ! C'est ainsi qu'il pose des taches "magiques" sur la coups de pinceaux désordonnés mais il faut prendre du recul et l'intensité de ses œuvres ! La forme ovale des toiles...



connaissance "cérébrale" des couleurs... De près, on voit des coups de pinceaux désordonnés mais il faut prendre du recul et l'intensité de ses œuvres ! La forme ovale des toiles donne du relief aux

La première salle abrite 4 œuvres intitulées : "Matin", "Les nuages", "Reflets verts" et "Soleil couchant" où eau et plantes aquatiques (nénuphars) animent les tableaux.



Dans la deuxième, il intègre des arbres (saules pleureurs) au thème précédent. On peut admirer "**Reflets d'arbres**", "**Le matin clair des arbres**", "**Le matin aux saules**" et "**Les deux saules**". Les couleurs sont plus froides et engendrent la mélancolie... Il n'a pas signé ses œuvres mais sur l'une d'elles, on peut distinguer une tête de vieillard, à barbe blanche !

Les Nymphéas ont été mises en place après sa mort. Au début, ses contemporains ressentaient un certain malaise car elles s'opposent à la peinture académique. Maintenant tout le monde reconnaît qu'il s'agit de grandes œuvres " et certains utilisent même l'expression de "Sixtine de l'Impressionnisme" !...

#### COLLECTION Jean WALTER et Paul GUILLAUME

Né d'une famille modeste, **Paul GUILLAUME** commence sa carrière comme employé dans un garage automobile. En 1911, il expose dans la vitrine du garage, des statuettes africaines et attire ainsi l'attention du poète Guillaume Apollinaire qui devient son mentor. Il ouvre une galerie en 1912 et entame une carrière de marchand et collectionneur. Bien sûr, il ne nous a pas été possible d'étudier chaque œuvre de la collection qui est très riche et dense mais nous avons porté notre attention sur certaines d'entre elles.



**Auguste RENOIR** (1841 – 1919), dans sa période "nacrée" de la maturité : "**Jeunes filles au piano**", "**Gabrielle au jardin**" et une nature morte "**Les fraises**"

Renoir souffrait d'une dégénérescence musculaire des mains. Il peignait, les pinceaux accrochés à ses doigts. Il représentait les femmes un peu plantureuses et en vieillissant, l'émotion aidant, il avait tendance à déformer ses modèles...

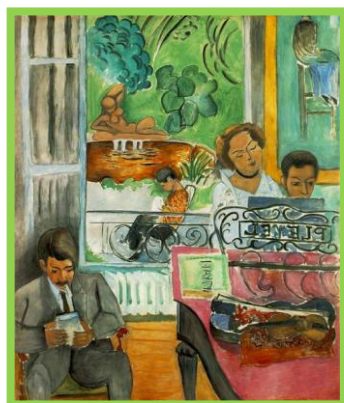
**Alfred SISLEY** (1839 – 1899) : "**Le chemin de Montbuisson à Louveciennes**" – magnifique étude de ciel, qui occupe les trois-quarts de la toile. Malheureusement, Sisley, non reconnu à son époque, est mort dans une extrême pauvreté.

**CEZANNE** (1839 – 1906) : "**Poires et pommes vertes**", "**Fruits, serviette et boîte à lait**" et un portrait de "**Mme Cézanne**".

Merveilleux artiste qui a ouvert, avec beaucoup d'audace, les portes de la peinture moderne. Il ne voulait pas copier la réalité mais souhaitait l'interpréter. Il désirait conserver son autonomie par rapport à la photo.



**Pablo PICASSO** (1881 – 1977) : "**Nu sur fond rouge**", "**Grande nature morte**" (cubisme) et "**Olga**" (très déformée par le peintre). Picasso s'est beaucoup inspiré des "Arts premiers"



**Henri MATISSE** (1869 – 1954) : "**La leçon de musique**".

Le peintre ne craignait pas de juxtaposer des couleurs discordantes..

**Amedeo MODIGLIANI** (1884 – 1920) : portrait de "**Jeune fille**"

Il s'inspirait de l'art africain, pour la pureté des formes.



**Chaim SOUTINE** (1894 – 1944) : "**Le petit pâtissier**", "**Le boeuf écorché**"

Peintre de "**l'expressionnisme**". L'émotion l'entraînait à déformer ses sujets et tendait parfois vers la caricature. Il utilise en abondance les blancs et les rouges.

Cette magnifique visite, hélas trop courte,  
nous a procuré beaucoup d'émotions colorées....